



Municipalité de Grenville-sur-la-Rouge (819) 242 8762



Messages importants

Grippe saisonnière

Vaccination gratuite et sans rendez-vous pour les personnes vulnérables et leurs proches.

Admissibilité

- Avoir 60 ans et plus;
- Les enfants de 6 à 23 mois;
- Avoir une maladie chronique;
- Les femmes enceintes de 3 mois et plus en bonne santé;
- L'entourage de toutes ces personnes;
- L'entourage des bébés de moins de 6 mois;
- Les travailleurs de la santé.

Où

Au Carrefour d'Argenteuil
505, av. Béthany, Lachute

5 novembre	9h à 20h
6 novembre	9h à 20h
13 novembre	9h à 20h
14 novembre	9h à 16h
20 novembre	13h à 20h
27 novembre	13h à 20h
4 décembre	13h à 20h

Au Centre Communautaire de Grenville
21 Tri-Jean, GSLR

3 novembre	9h à 19h30
17 novembre	9h à 15h00

Apportez votre carte soleil!

Nouveau site Internet

Surveillez la mise en ligne de notre nouveau site Internet, lequel devrait être accessible d'ici la mi-octobre. Ce nouveau site vous permettra de trouver plus facilement les documents et informations que vous cherchez. Plus convivial et plus actuel, ce nouveau portail se veut un outil de consultation pratique et rapide pour tout savoir ce qui se passe dans votre municipalité.



Services aux citoyens

Les principaux titres

Urbanisme	2
Sécurité incendie et travaux publics	2
Activités culturelles	2
Ma santé en valeur	3
Activités 50+	3
Chorale	3
Brindami	3
Services	4
Administration	4
Bibliothèques	5
Camp de jour, rétrospective	5
Info installations septiques	6

Élections fédérales

Veillez prendre note que l'hôtel de ville et le centre communautaire Campbell agiront comme bureaux de scrutin des élections fédérales, le 19 octobre, de 9h30 à 21h30

Bureau de vote par anticipation : Centre Communautaire Campbell (2710 route 148) les 9, 10, 11 et 12 octobre 2015, de 12h00 à 20h00.

Centre Communautaire Avoca 192 ch. Avoca, GSLR

Le 17 octobre - Souper d'automne et soirée bistro avec musiciens sur place (12\$) A compter de 17h00.

Le 14 novembre - Déjeuner des chasseurs, de 8h à 12h (œufs, jambon, saucisses, bacon, patates rissolées) Prix : adultes 8\$, enfants 3\$.

Centre communautaire Campbell

2710 Route 148

L'assemblée générale annuelle aura lieu le 25 octobre à midi. Des postes sont disponibles au sein du conseil d'administration pour un mandat d'un an. Toute candidature sera la bienvenue – On compte sur votre dynamisme!

C'est également le temps de renouveler votre carte de membre. Carte familiale : 20\$ (parents et 2 enfants aux études) - Carte individuelle : 15\$

Déjeuners communautaires

Le 4e dimanche de chaque mois. Prochaines dates : 25 octobre et 22 novembre, de 8h00 à 11h00

Dépouillement d'arbre de Noël 2015

Au CCC, samedi 13 décembre de 13h à 16h30. Inscriptions à partir du 8 octobre 2015; contactez Lianne Cadieux au 819-242-9173. Spectacle et cadeaux pour les enfants. Coût : 2\$ par enfant.

Séance d'information

Hôtel de ville, 88 des Érables
Le 6 octobre à 19h00

Dans le but de donner suite à des demandes de citoyens, Louise Gorman et Michel Perreault invitent les citoyens à une séance d'information sur l'utilisation d'un logiciel de traduction gratuit.

Bien que ces logiciels ne soient pas spécialisés ni reconnus, ils permettent à l'utilisateur d'avoir une bonne compréhension des textes.

S.v.p. confirmer votre présence : lgorman@grenvillesurlarouge.ca

La Grande Guignolée

Samedi le 28 novembre, le père Noël passera à vos portes pour la Guignolée. Soyez généreux ! Si vous n'êtes pas à la maison, vous pouvez apporter vos dons à la Municipalité. Merci.

Ma santé en valeur

Actifs dans les jardins collectifs

Cette année encore, une quinzaine de personnes se sont impliquées dans les jardins collectifs installés dans trois différents secteurs de notre Municipalité. Les jeunes du camp de jour ont également contribué en faisant l'entretien d'une nouvelle plate-bande comestible et des autres parties des jardins à Calumet. Les légumes profitent non seulement aux personnes qui s'impliquent, mais également à différents projets communautaires dont *Bonne santé - Bonne bouffe* et le *Café de l'Amitié*. Nous espérons que davantage de personnes se joindront à nous au printemps prochain. Bienvenue à tous et toutes et merci à Dame nature!

Bonne santé - Bonne bouffe (activité intergénérationnelle) Spécial Halloween (GRATUIT)

Samedi 24 octobre, 11h à 14h, à l'Œuf du Dragon, chez France Bédard-Robert et André Robert, 131 Chemin Prophète Est, GSLR

Bonne Boîte – Bonne Bouffe

Des fruits et légumes frais à bas prix, livrés les jeudis matins entre 10h et 12h, aux deux semaines, au Centre Paul Bougie, 414 rue Principale, secteur de Calumet. Pour commande ou information contacter le Café Partage au 450 562-0987.

Formats disponibles : petit (1 personne) 7\$, moyen (2 personnes) 11\$, grand (famille) 17\$.



Activités 50+



Café de l'Amitié

Venez partager un dîner préparé par une équipe de bénévoles et ainsi rencontrer des gens et socialiser au Centre Paul-Bougie. Activité prévue chaque dernier mardi du mois. Contribution suggérée : 5\$. Prochaines dates : 27 octobre et 24 novembre 2015.

Club de l'Amitié de Calumet

Tous les mercredis à partir de 13h, venez faire vos exercices et vous amuser autour de différents jeux avec le Club de l'Amitié de Calumet, au Centre Paul-Bougie, 414 rue Principale, dans le secteur de Calumet. Carte de membre : 5\$/année

Halte les Chutes des 7 sœurs 877 Route 148

Profitez des beaux paysages d'automne en faisant une belle promenade à la halte, samedi ou dimanche de 9h à 20h jusqu'au 12 octobre.



Chorale

Chant choral pour tous

Vous aimez la musique ?
Venez chanter avec nous !

Venez découvrir votre voix chantée et le plaisir de la partager avec d'autres. À travers un répertoire varié et adapté au groupe, nous explorerons les possibilités fascinantes de la voix. Accessible à tous : hommes, femmes et enfants (à partir de 9 ans). Aucune expérience requise sinon d'aimer chanter.

Session de 13 semaines débutant le lundi 28 septembre 2015, les lundis de 19h à 20h30, lieu à déterminer selon la provenance des personnes inscrites. Direction Alain Vadeboncoeur - Coût : adultes 100\$ - enfants 50\$ pour la session.

« Là où les voix se mêlent, les cœurs sont bien près de se comprendre »

Brindami

Activité 0-5 ans en français Gratuit

Une activité de socialisation pour les enfants de 0 à 5 ans et leurs parents, tous les mardis de 10h00 à 11h30 au Centre Paul-Bougie, 414 rue Principale, GSLR, secteur de Calumet. À noter que le dernier mardi de chaque mois, l'activité se transforme en heure du conte à la bibliothèque du secteur de Calumet, 435 rue Principale.

Pour plus d'information contactez notre coordonnatrice au 819 242 8762, poste 3134





Services

Avis d'arrêt du projet pilote vendredi 50+

Le service des transports de la MRC d'Argenteuil désire aviser la population de l'arrêt de service du projet pilote Vendredi 50+. En effet, ce service de transport pour tous et gratuit pour les 50 ans et plus, effectuera son dernier circuit le vendredi 2 octobre 2015.

Toutefois, notons que l'amélioration récente de l'offre de services en transport collectif, notamment par Taxibus, permettra d'offrir diverses solutions de mobilité aux usagers du vendredi 50+. Plus d'informations sur les services de transport de la MRC sont disponibles au lien suivant www.argenteuil.qc.ca ou en composant le 450-562-5797.

Banque alimentaire

Le Réseau de dépannage du secteur ouest (banque alimentaire) a été créé il y a une vingtaine d'années pour répondre aux besoins de base de la population, principalement en matière de denrées alimentaires.

Actuellement, 115 paniers sont remis chaque jeudi matin au 135 rue Principale, secteur de Calumet par un groupe de bénévoles.

Pour vous inscrire à ce service, contactez Madame Linda Lanthier au 819 242 2003.

Moisson Laurentides

À titre de banque alimentaire régionale, Moisson Laurentides fournit également de la nourriture à notre banque alimentaire locale.

Administration

Calendrier municipal 2016 et concours photos

Nous sommes à la recherche de belles photos de notre municipalité pour le calendrier 2016. Vous pensez avoir des clichés dignes d'intérêt et aimeriez les voir publiés dans votre calendrier municipal? Nous vous invitons à nous les transmettre par courriel à l'adresse suivante : jlaliberte@grenvillesurlarouge.ca accompagnés des coordonnées pour vous joindre. Ces photos doivent être en haute définition (HD).

Nous sélectionnerons 13 des plus intéressantes photos parmi celles reçues. Elles seront affichées à la réception de l'hôtel de ville jusqu'à la publication du calendrier.

La photo gagnante figurera en page couverture du calendrier, sera exposée de façon permanente à la réception de l'hôtel de ville et sera diffusée sur notre site Internet avec le nom du ou de la photographe.

À noter que nous n'acceptons que les photos gratuites et libres de droits.



Pour nous joindre :

Bibliothèques

Pointe-au-Chêne : 819 242 3232
Calumet : 819 242 8088

Centres communautaires

Campbell : 819 242 3232
Avoca : 819 242 9495

Municipalité : 819 242 8762
Direction générale : poste 3125
Taxation et perception : poste 3100
Urbanisme : poste 3122
Permis : poste 3127
Loisirs et culture : poste 3134
Sécurité incendie : poste 3121



Séances publiques, prochaines dates :

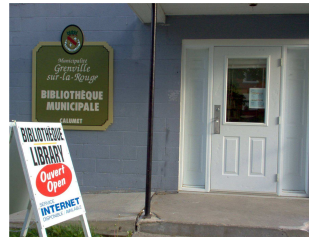
13 octobre 2015

10 novembre 2015

8 décembre 2015

Les séances du conseil ont lieu tous les 2^e mardis de chaque mois à 19h00, à l'hôtel de ville situé au 88 rue des Érables, GSLR

Bibliothèques



Heures d'ouverture

Secteur de Calumet

Lundi 17h à 20h
Mercredi 10h à 12h

Secteur de Pointe-au-Chêne

Mardi 15h à 18h
Jeudi 16h à 19h

Camp de jour 2015

Simple, éducatif et amusant !

Pour une deuxième année consécutive, Grenville-sur-la-Rouge a organisé un camp de jour estival pour les jeunes de 8 à 12 ans. Plus d'une vingtaine d'enfants ont eu l'opportunité de faire le tour du monde en visitant un continent par semaine grâce à différentes activités (jeux, sports, nourriture, bricolages, etc.) En plus d'une sortie à la plage et la visite d'entreprises locales (Ferme Annéken et Miel Saint-Amour), les jeunes ont effectué une levée de fonds au marché IGA de Grenville afin de pouvoir aller au Centre des sciences de Montréal. Cet été, les enfants ont eu l'occasion de découvrir plusieurs métiers par le biais d'ateliers pratiques et de rencontres avec des personnes ressources. Merci à nos excellentes animatrices et à toutes les personnes qui se sont impliquées pour faire de ce camp une réussite et rendre les jeunes heureux de leur expérience.



RAPPEL

Taxes municipales – Dernier versement

Saviez-vous que l'échéance pour le dernier versement de votre compte de taxes municipales était le 25 septembre?

Rappelez-vous que si vous n'acquitez pas votre versement à temps, les intérêts commencent à s'accumuler sur votre solde.



Retrouvez-nous sur le Web!

Visitez notre site :

www.grenvillesurlaouge.ca

Installation septiques

Le relevé sanitaire : Vers une gestion optimale des fosses septiques de la Municipalité

La campagne de relevé des installations sanitaires et des systèmes de traitement qui se déroule actuellement sur le territoire de la Municipalité, fait partie des actions prises par la municipalité pour optimiser la gestion des fosses septiques et ainsi mieux protéger le milieu de vie de nos citoyens. La mise en place d'un cadre de gestion des fosses septiques assurera leur entretien et favorisera leur pérennité ainsi que leur performance épuratoire. Une installation septique déficiente implique plusieurs problèmes environnementaux et de santé publique pouvant, notamment, contaminer l'eau de puits servant à l'alimentation en eau potable et provoquer des résurgences d'eaux usées.

À date, les inspections visuelles se sont concentrées dans la partie sud du territoire, dès la limite ouest. Elles vont continuer le long de la route 148 jusqu'à la mi-octobre 2015, afin d'avoir un portrait de l'état des installations dans les zones plus densément peuplées. Cette acquisition de connaissances (environ de 50 % des résidences du territoire) nous permettra d'aller en appel d'offre auprès d'un entrepreneur expérimenté dans le domaine de la vidange des fosses septiques.



- Q- Pourquoi la municipalité réalise une campagne de relevé sanitaire ?
- R- Une gestion efficace nécessite une bonne connaissance de la situation. Le relevé sanitaire permet d'avoir en main l'information pertinente (le nombre d'installations, leur type et leur localisation) pour effectuer une gestion optimale des installations septiques et avoir une vision d'ensemble détaillée, afin d'optimiser les actions que la Municipalité entend prendre.
- Q- Pourquoi dois-je fournir des informations sur mon installation septique et recevoir les agents en environnement, puisque vous avez toutes ces informations dans mon dossier à la Municipalité ?
- R- Pour obtenir le meilleur portrait possible de la situation et afin d'assurer l'exactitude des renseignements, il est essentiel de préciser et de maintenir à jour les informations dont nous disposons.
- Q- Mon installation septique est enfouie. Dois-je la dégager pour que les agents en environnement puissent y avoir accès ?
- R- À cette étape, il n'est pas nécessaire de dégager les couvercles.
- Q- Quand dois-je m'attendre à avoir la visite des agents en environnement ?
- R- L'inventaire de toutes les installations septiques de la Municipalité est un travail qui demande du temps. D'ici la mi-octobre, nous comptons terminer les relevés requis. L'ensemble des données ainsi recueillies devrait permettre à la Municipalité d'affiner les données requises pour son appel d'offre en vue du programme de prise en charge de la vidange des fosses septiques dans la Municipalité.
- Q- Dois-je faire vidanger ma fosse septique ou devrais-je attendre que la Municipalité le fasse ?
- R- Si vous aviez prévu faire vidanger votre installation septique cette année, vous devez le faire comme à l'habitude. La Municipalité procède présentement à l'inventaire, mais aucun contrat de vidange n'a encore été octroyé. Nous vous rappelons que la vidange doit être effectuée aux 2 ans pour les résidents permanents et aux 4 ans pour les résidents saisonniers. Cette règle s'applique à la totalité du territoire québécois. La Municipalité ne fait que veiller au respect d'une loi provinciale (*Loi sur la qualité de l'environnement, Règlement sur l'évacuation et le traitement des eaux usées des résidences isolées, chapitre Q-2, r. 22*).

